



**GACETA
UNAM**

ÓRGANO INFORMATIVO
DE LA UNIVERSIDAD NACIONAL
AUTÓNOMA DE MÉXICO

@UNAMGacetaDig
@UNAMGaceta

Más de 90 millones en el padrón electoral

MÉXICO, ANTE LA ELECCIÓN MÁS GRANDE DE LA HISTORIA



CONSULTA
GACETA
DESDE TU
CELULAR

gaceta.unam.mx

Se renovarán la Cámara
de Diputados, 15 gubernaturas,
30 congresos locales,
mil 900 ayuntamientos y juntas
municipales, entre otros

ACADEMIA | 10



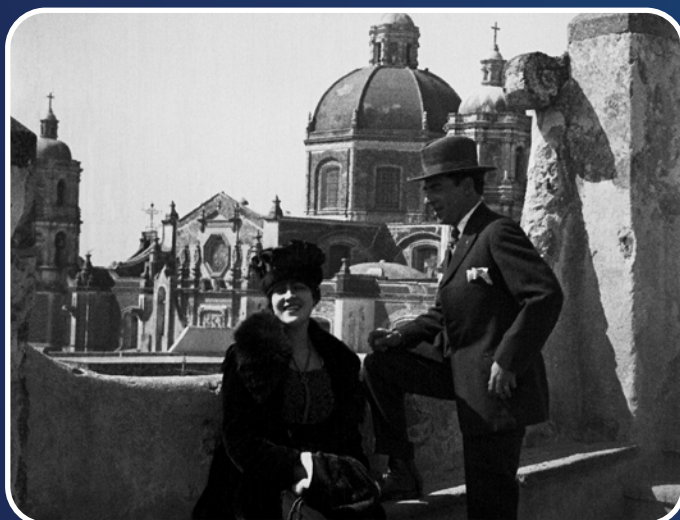
México 500

La representación de los pueblos originarios en el cine: Errores, abusos y torpezas



**Viernes 4 al domingo 13 de
Junio Consultar horarios**

En el marco del programa México 500 conformado por películas de nuestra cinematografía que muestran una visión criolla y/o mestiza equivocada de los pueblos originarios y sus individuos, presentando una mezcla de culturas y fenotipos, en ocasiones faltos de inteligencia, que lo único que demuestran es la ignorancia de los guionistas, directores y productores.





● Cuenta actualmente con una flota de 26 satélites en órbita.

Imagen: cortesía de José Alberto Ramírez.

Proyecto Galileo

La Universidad, sede de centro de navegación satelital

Promovido y cofinanciado por la Unión Europea para Centroamérica y el Caribe; ofrece servicios de uso industrial, institucional y académico

DIANA SAAVEDRA

La Universidad Nacional es la nueva sede del Centro de Información del Proyecto Galileo para radionavegación y posicionamiento satelital de la Unión Europea (UE) en Centroamérica y el Caribe.

Por medio de la Unidad de Alta Tecnología (UAT) de la Facultad de Ingeniería (FI), este Centro de Información Galileo (GIC) para México, Centroamérica y el Caribe, promovido y cofinanciado por la Comisión Europea (Dirección General de Industria de Defensa y Espacio), será gestionado por un consorcio de relevantes socios industriales y universidades: Telespazio Ibérica, Everis, Enaire, Telespazio SpA, Geotecnologías, la Universidad Politécnica de Madrid (UPM) y la UNAM.

Ubicado en Ciudad de México y con instalaciones de formación en Querétaro, en la UAT de Ingeniería, el centro contribuirá a mejorar la visibilidad de la navegación por satélite

europea en la región y ayudará a promover la cooperación en Galileo entre el ecosistema espacial de la UE y los actores de la zona, a diferentes niveles.

Galileo es el Sistema Europeo de Navegación Satelital Global (GNSS, por sus siglas en inglés) que ofrece servicios de posicionamiento de alta precisión para uso industrial, institucional y académico.

Los servicios que da son gratuitos y proporciona numerosos beneficios; por ejemplo, la autenticación de mensajes de navegación para garantizar la fuente origen del mensaje y evitar intromisiones no deseadas; trabaja con doble frecuencia, lo que garantiza robustez frente a interferencias, y tiene uno dedicado a emergencias con un enlace de retorno útil para rescates.

El sistema satelital entró en operación a partir de 2016, por lo que actualmente numerosos dispositivos de navegación para barcos, automóviles, teléfonos inteligentes, trenes, aviones, inclusive equipos robóticos, ya están equipados con chips receptores de la señal de Galileo.

José Alberto Ramírez Aguilar, de la FI, dijo que para la Universidad la puesta en marcha de Galileo "representa una gran responsabilidad y compromiso. Nuestra institución tiene ese espíritu de divulgar el conocimiento y generar nuevas líneas de investigación y aplicaciones en beneficio del país y la humanidad".

El también miembro del programa LATCOSMOS-C puntualizó que si bien aquí estamos más acostumbrados al sistema de posicionamiento global (GPS, por sus siglas en inglés), hay otros en el mundo y las ventajas que trae consigo Galileo lo hacen muy interesante.

A partir de ahora, añadió, la UAT se convierte en un enlace con otras naciones de la región para la capacitación en GNSS en colaboración con la Universidad Politécnica de Madrid.

"Vienen muchas aplicaciones en los diferentes sectores, industrial e investigación, inclusive en aviación. Galileo está muy interesado en los clústeres aeronáuticos, y a partir de ahí, tanto la UNAM como la UPM organizaremos cursos de capacitación, entrenamiento del sistema para todos aquellos interesados en crear una aplicación, sea industrial o de investigación."

Especialmente, aclaró Ramírez Aguilar, la parte académica será importante porque se espera que estudiantes de doctorado realicen aportes en temas diversos como los sistemas de recepción de señal, navegación, características técnicas, demostradores, entre otros.

Manejado por civiles

María Mota Rodrigo, de Telespazio Ibérica y coordinadora del GIC para México, Centroamérica y el Caribe, mencionó que el también conocido como GPS europeo es el primero en su tipo en ser manejado por civiles y cuenta actualmente con una flota de 26 satélites en órbita que ofrece sus servicios en todo el planeta, principalmente en Europa a partir de 2016.

Además, los programas de navegación por satélite europeos (Galileo y EGNOS), claves para fomentar el desarrollo de la economía digital, ya están disponibles, son gratuitos y plenamente interoperables con GPS, proporcionando información de posicionamiento con precisión y fiabilidad.

"Estamos muy contentos con que la UNAM, en particular la Unidad de Alta Tecnología de la Facultad de Ingeniería, estén interesados en participar con nosotros en el consorcio. La componente universitaria es clave para garantizar el éxito del proyecto, no podemos dar cursos sin apoyarnos en los académicos, y qué mejor que una universidad con tanto prestigio y localizaciones en México pudiera darnos este soporte", enfatizó.

Ambos expertos destacaron que el GIC, el cual en principio operará durante tres años en la UAT, atrajo la atención de algunos estudiantes, quienes establecieron comunicación con ellos a fin de desarrollar aplicaciones de GNSS para vehículos de nueva generación, *Smart-cities*, sistemas de navegación, drones, y equipos no tripulados que, debido a la pandemia, adquirieron auge en el mundo. *g*

Analistas revisan las variables entre ambos sexos: publican su estudio en la revista *Frontiers in Physiology*

DIANA SAAVEDRA

En comparación con las mujeres, los hombres presentan más problemas cardiovasculares y tienen mayor afectación por virus como el SARS-CoV-2, causante de la Covid-19, debido a que ambos organismos funcionan de manera distinta, reveló un estudio de la UNAM.

Ana Leonor Rivera López, del Centro de Ciencias de la Complejidad (C3), y Antonio Barajas Martínez, del doctorado en Ciencias Biomédicas, titulares del trabajo publicado en la revista *Frontiers in Physiology*, precisaron que el objetivo fue revisar las variables fisiológicas entre ambos sexos, mediante un enfoque multidisciplinario con la participación de médicos, físicos, matemáticos, químicos y biólogos.

“Uno esperaría que además de las diferencias fisiológicas y ginecológicas fuera claro que tenemos distinto ritmo cardíaco o que la respuesta en general varía, pero no está tan examinado. Ha llamado la atención que la Covid pega más en los hombres: 60 por ciento de los que van al hospital son hombres y 65 por ciento de los fallecidos son hombres; entonces hay una diferencia importante”, explicó Rivera López.

Para explorar a fondo las semejanzas entre mujeres y hombres, la investigadora del Instituto de Ciencias Nucleares (ICN) y su equipo propusieron un estudio en red en el cual utilizaron 30 variables a medir: sexo, edad, nivel educativo, presión sistólica, diastólica y de pulso, temperatura axilar, del oído, y en la muñeca, peso, altura, índice de masa corporal, circunferencia de la cintura, cadera y del brazo, pliegues cutáneos en tríceps, bíceps, suprailíaco, subescapular, relación cintura-cadera.

Además, relación cintura-altura, grasa corporal, hidratación, porcentaje de grasa, triglicé-

dos, colesterol, insulina basal, glucosa, creatinina, urea, ácido úrico, hemoglobina glucosilada, calcio, fósforo, promedio de glucosa, bilirrubina total, directa e indirecta, resistencia a la insulina, fibrilación glomerular, relación urea-creatinina, leucocitos, neutrófilos, linfocitos, monocitos, porcentaje de eosinófilos, basófilos, eritrocitos, hematocritos, nitrógeno en sangre, distribución de células rojas, plaquetas, volumen de plaquetas y concentración de hemoglobina.

“Lo que hacemos es medir todas las variables que podemos, buscamos correlaciones y construimos una red en el mismo sentido como se levanta una red de comunicaciones o de Internet, pero en la que se correlaciona el ritmo cardíaco con la respiración, el valor de triglicéridos, colesterol, azúcar en sangre y tratar de ver las diferencias entre hombres y mujeres”, recalcó.

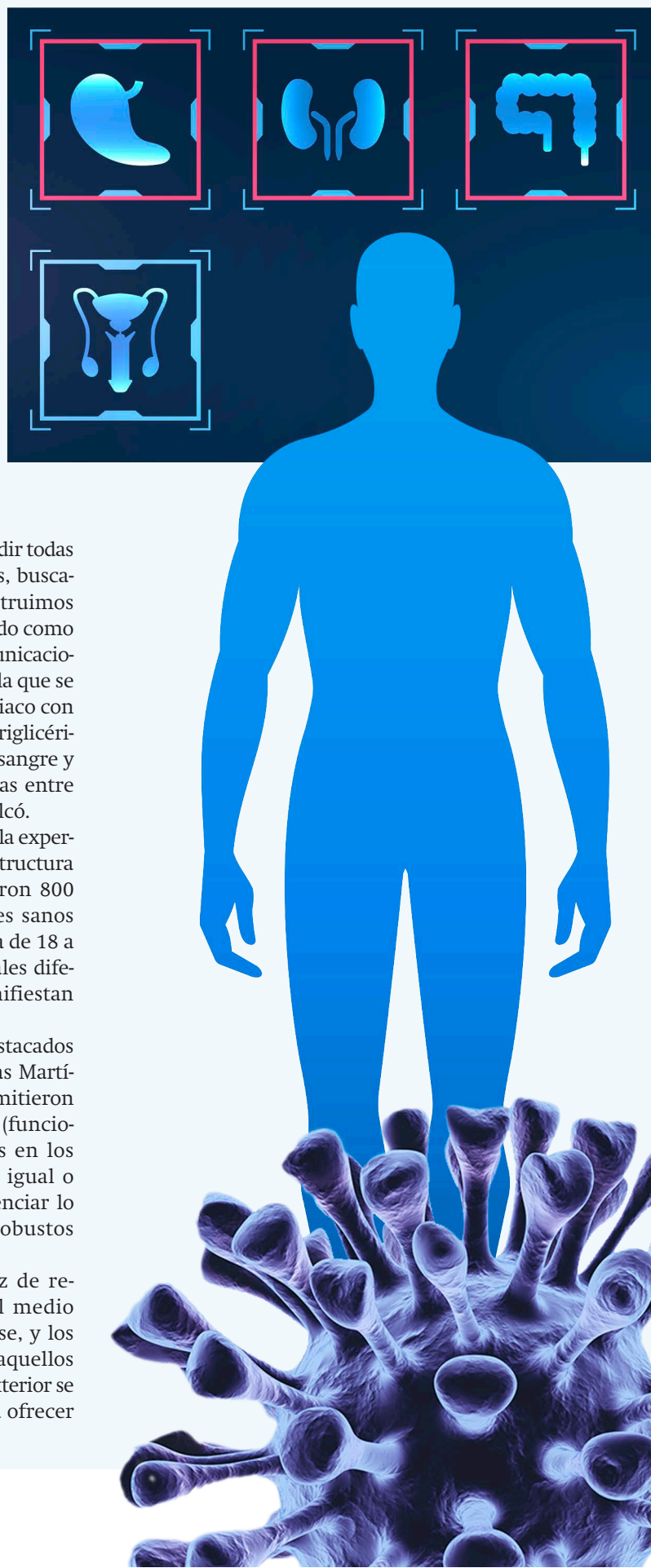
Para el trabajo, abundó la experta del Departamento de Estructura de la Materia, intervinieron 800 estudiantes y trabajadores sanos de la Facultad de Medicina de 18 a 27 años, pues las principales diferencias orgánicas se manifiestan en la edad reproductiva.

Uno de los aspectos destacados del análisis, añadió Barajas Martínez, fue que las redes permitieron visualizar si la fisiología (funcionamiento de los órganos en los seres vivos) se comporta igual o diferente y se pudo evidenciar lo que llamaron sistemas robustos o adaptables.

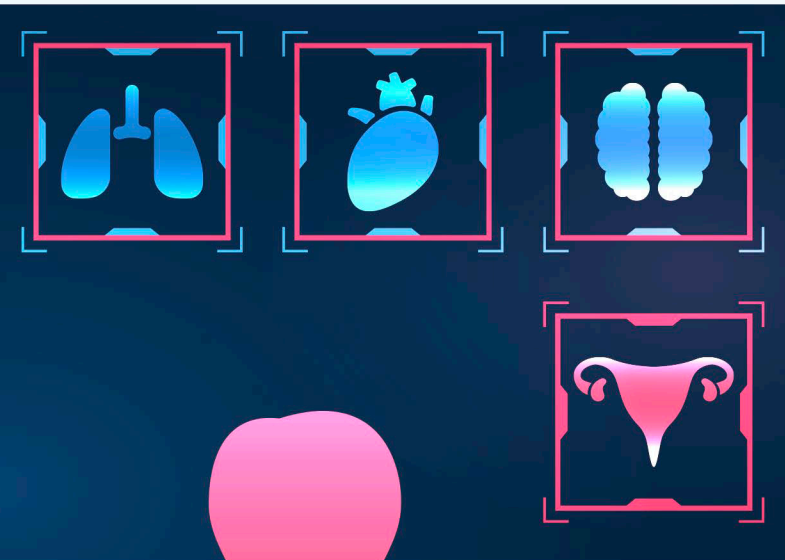
Uno robusto es capaz de resistir perturbaciones del medio ambiente para mantenerse, y los sistemas adaptables son aquellos que ante los embates del exterior se acomodan o acoplan para ofrecer una respuesta.

Desemejanzas entre ellas y ellos

Fortaleza de la mujer,



esperanza del futuro



Ellas son más resilientes

Barajas Martínez expuso que entre los principales hallazgos del estudio está que el balance entre robustez y adaptabilidad es diferente en hombres y mujeres, lo cual significa que “ante el ataque de una enfermedad les va más mal a ellos, que a ellas.

“Lo anterior calza muy bien con el hecho de que las mujeres tienen una mejor esperanza de vida que los hombres, algo que se

atribuía a problemas cardiovasculares; no obstante, vemos que no es sólo por esto, sino que también es una propiedad que se extiende a la fisiología completa del organismo”, detalló el investigador.

Otro ejemplo sobre las diferencias encontradas es el ritmo cardíaco y la presión arterial, que están “separadas” en hombres y no tienen una relación tan fuerte; sin embargo, en las mujeres numerosos procesos biológicos se vinculan directamente con la presión y el ritmo cardíaco.

Es decir, si un hombre tiene un problema cardíaco tal vez sea el único, pero en el caso de las mujeres lo más probable es que este padecimiento se relacione con uno hepático; o sea que hay más comorbilidades a revisar en ellas respecto de lo que se puede encontrar en los varones.

“Una enfermedad como la Covid-19 que ataca diferentes sistemas causa más daño a los hombres que a las mujeres, pues para producir el mismo perjuicio en ellas tendría que romper más enlaces o dañar más sistemas. Es decir, somos un mejor organismo para reaccionar a enfermedades sistémicas, pero no así para enfrentar una sola, y los hombres viceversa”, destacó Rivera López.

En ese sentido, los científicos coincidieron en que fisiológicamente tienen cuerpos diferentes en el aspecto hormonal, porque cada uno está preparado para responder a diferentes sistemas y estímulos.

Hombres y mujeres son muy distintos, pero al envejecer son similares, entonces “cuando se va a dar un tratamiento clínico para atender un problema cardíaco o diabetes, por ejemplo, la dosis y los medicamentos deben considerar si es hombre, mujer, además de su edad. Queremos llamar la atención de que no nos deben medicar igual”, expresó Rivera López.

Eso quiere decir que el sistema fisiológico de las mujeres varía menos en el tiempo, por lo cual ellas son más resilientes (se pueden recuperar más fácilmente de las enfermedades) que los hombres.

Un problema que tiene la industria farmacológica, agregaron, es que las investigaciones se centran en varones, es más fácil porque no presentan ciclos menstruales; sin embargo, es necesario hacer las pruebas también en mujeres jóvenes.

Seguimiento a largo plazo

Como parte del estudio, en el que trabajan desde hace cinco años, se espera evaluar nuevamente a los participantes en otros cinco años más para dar continuidad a su estado de salud.

De manera adicional, especialistas de la Facultad de Medicina, el ICN y el C3 revisan con hospitales e institutos cómo hombres y mujeres procesan diferentes problemas de salud, y para ello trabajan en colaboración con sus homólogos del Instituto Nacional de Enfermedades Respiratorias, con quienes desde hace dos años ven casos de asma, en un proyecto que se espera mantener por 10 años más.

Con el Hospital General de México se lleva a cabo –durante 2021 o mientras dure la pandemia– seguimiento a pacientes con la Covid-19, al igual que al personal médico que atiende en la primera línea.

Además, con el Instituto Nacional de Ciencias Médicas y Nutrición Salvador Zubirán se revisa a personas con síndrome metabólico y diabetes mellitus, a quienes se les observará durante una década. g

La UNAM potencia vínculos con la institución gala

Comienza el Mes de México en la Sorbona

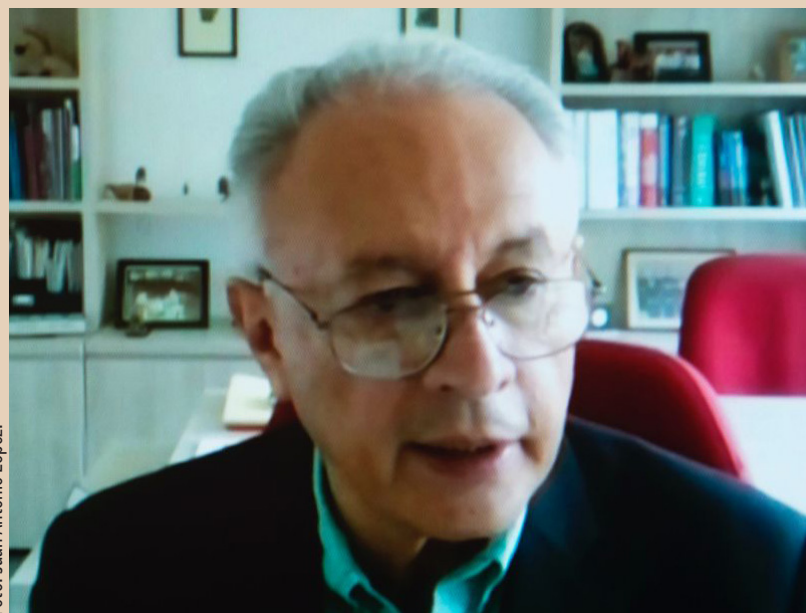
CÁTEDRA DE EXCELENCIA

Mención especial merece la realización de la Cátedra de Excelencia UNAM-Sorbonne Université a través de la cual se ampliarán los campos del conocimiento a todos aquellos que se investigan en las coordinaciones de la Investigación Científica y de Humanidades de la Universidad Nacional y las facultades de Letras, Ciencias-Ingeniería y Medicina de la Sorbona.

A través de esta cátedra dos académicos de la UNAM (uno por coordinación) irán a la Sorbona y dos de la Sorbona vendrán a la Universidad. Con ello se busca incrementar la movilidad académica en ambas instituciones.

Los investigadores interesados presentarán un proyecto de estancia acerca de los temas que les vinculan con su contraparte académica en la otra entidad educativa. No se trata de temas individuales sino de iniciativas bipartitas.

Durante su estancia en la otra universidad, los académicos deberán interactuar con estudiantes de los programas locales de posgrado, dictarán conferencias e impartirán cursos.



• Francisco Trigo.

Foto: Juan Antonio López.

Más de 60 académicos de las dos universidades reflexionarán sobre temas de ciencia y humanidades

LETICIA OLVERA

La UNAM y la Sorbonne Université han colaborado conjuntamente desde hace muchas décadas y los resultados han sido tan positivos que actualmente ambas instituciones buscan fortalecer aún más esta relación estratégica a través de actividades como dar un mayor impulso a la movilidad académica y estudiantil; la realización de eventos como el Mes de México en la Sorbona, a efectuarse a partir de hoy y hasta el 1 de julio, la colaboración en proyectos de investigación y la creación de una Cátedra de Excelencia.

No se trata de un convenio sino de potenciar más nuestros vínculos. De hecho, en marzo de 2020 una delegación de esa universidad visitó la UNAM para explorar una posible colaboración en áreas como química, patrimonio cultural, físicas, matemáticas, letras, arquitectura y otras disciplinas de las ciencias y las humanidades, enfatizó Francisco Trigo Tavera, coordinador de Relaciones y Asuntos Internacionales.

Como producto de esta visita, en una segunda etapa, entre abril y mayo de 2021 se realizaron 14 seminarios virtuales en diversas áreas del conocimiento donde participaron más de 50 académicos de las dos entidades educativas, señaló.

Sede UNAM-Francia, fundamental

Con base en estas actividades, en una tercera fase, se estructuró el Mes de México en la Sorbona que incluye conferencias duales donde intervendrán más de 60 académicos de las dos instituciones. Entre los temas que se abordarán están: Escritura en el México prehispánico; El mundo mexicano en imágenes; México y la erradicación de la cisticercosis; Medicina en el siglo XIX; Historia de amor México-Francia; Vacunas contra el cáncer; De la química a la biología; Química de los colores en la preservación del patrimonio; Cambio climático en las ciudades; Feminicidio en América Latina y Francia; La influencia de Sor Juana; Diego Rivera en París y El atolón de Clipperton.

Habrán tres coloquios científicos de expertos con los temas: Ciencias de la visión; Historia de la Ciudad de México; El ombligo de la Luna, e Investigación franco-mexicana en Filosofía clásica. Asimismo, se presentarán tres proyectos de maestrías conjuntas que comparte la UNAM con Sorbonne Université en Ciencias de la visión, Musicología e Historia hispanoamericana.

Además, la presentación de cinco libros coeditados entre la UNAM y Éditions Hispaniques de Sorbonne Université; se exhibirán cuatro películas mexicanas; se llevará a cabo un concierto musical-taller de arpa en vivo, se montará una exposición sobre mineralogía de ambos países y habrá una jornada de información para estudiantes franceses sobre la oferta académica de la UNAM.

En la organización de las actividades del Mes de México en la Sorbona tuvo un papel fundamental la Sede UNAM-Francia (Centro de Estudios Mexicanos). Todos los eventos serán presenciales y en línea, y estarán abiertos al público en general.

Trigo Tavera informó que durante el otoño de 2021 tendrá lugar la cuarta etapa en la que se definirán planes conjuntos de largo aliento en investigación, docencia y difusión de la cultura. “Queremos establecer colaboraciones de largo alcance y mayor duración que nos permitan potenciar nuestras capacidades.

“Espero que muchos de nuestros académicos salgan motivados de esta nueva etapa de relación estratégica para efectuar iniciativas que fortalezcan el acercamiento con sus pares, impulsar la movilidad y la participación de los alumnos; así hacer publicaciones conjuntas. De modo que sea un ganar-ganar para ambas universidades”, concluyó. *g*



3%

del territorio del planeta es ocupado por las ciudades, pero en esa pequeña porción de la Tierra se consume la mayoría de recursos naturales y de energía.

ciudades son responsables del consumo de 70 por ciento de energía, y de más de 75 por ciento de emisiones de bióxido de carbono relacionadas con ésta, mientras que entre 10 por ciento y 20 por ciento de electricidad se utiliza en el sistema alimentario.

Al participar en la mesa Las Ciudades y los Nexos del Agua, Energía y Ambiente, organizada por el II, subrayó que energéticamente las metrópolis no son sostenibles, pero tampoco lo son en recursos materiales. Uno de los grandes retos del futuro es que se necesitan vincular las áreas rurales a las urbanas, no pueden planearse de manera independiente; no hay futuro global sin un rediseño de las urbes y su relación con el entorno rural.

Gran consumo de recursos

A su vez Marina Robles García, secretaria del Medio Ambiente de la Ciudad de México, dijo que alrededor de tres por ciento del territorio del planeta es ocupado por las ciudades, pero en esa pequeña porción de la Tierra se consume la mayoría de recursos naturales y de energía, “y por supuesto, donde se emite la mayor cantidad de contaminantes”.

Michela Miletto, coordinadora y directora del Programa Mundial de Evaluación de los Recursos Hídricos de la Unesco, expuso que las tendencias globales de crecimiento poblacional, el aumento del nivel de vida y el rápido crecimiento del mundo urbanizado, incrementan la demanda de agua, alimentos y energía, y su adquisición ocurre fuera de los límites urbanos.

A ello, abundó, se añade la amenaza del cambio climático que tendrá enormes repercusiones en la disponibilidad de agua, en los ecosistemas, medio ambiente y la producción de alimentos. El desafío es reconocer y reconciliar las competencias entre las diferentes demandas sobre los recursos hídricos en el nexo agua-energía.

Antonio Embid Irujo, jurista de la Universidad de Zaragoza, España, aseguró que el nexo entre agua, energía y ambiente es la investigación de altura, pero también gestión y decisión, que puedan traducirse en medidas efectivas en la práctica, y para ello es necesario atender tres círculos de interés fundamentales: ley, organización y decisión, cada una de ellas con características específicas.

Por último, apuntó que a su juicio en el terreno de la investigación se adelanta mucho en la ingeniería, en la hidrogeología en las ciencias de la alimentación; sin embargo, en lo que se refiere a gobernanza, legislación adecuada y eficacia en su aplicación no hemos avanzado prácticamente nada. *g*

Las urbes demandan muchos servicios

Vínculo indisoluble entre agua y energía

En el mundo, 70 por ciento de la población vive en ciudades; en México, 78 por ciento radica en metrópolis

GUADALUPE LUGO

El abastecimiento de agua y energía son interdependientes, el uso del recurso hídrico requiere de energía, mientras que el suministro de ésta demanda del líquido. En la actualidad el abasto de ambos va en aumento de manera creciente para satisfacer las necesidades de poblaciones y economías en crecimiento, estilos de vida cambiantes y patrones de consumo en evolución, consideraron expertos.

Gian Carlo Delgado Ramos, académico del Centro de Investigaciones Interdisciplinarias en Ciencias y Humanidades de esta casa de estudios, indicó que las ciudades son espacios altamente demandantes de recursos. La población en las metrópolis crece marcadamente desde la mitad del siglo XX y nos dirigimos hacia una cada vez más urbanizada.

Destacó que la tendencia mundial es que 70 por ciento de la población vive en alguna urbe del planeta, y en México, 78 por ciento de los mexicanos radica en las metrópolis. Esta tendencia se va

a agudizar en un contexto en que las ciudades medianas y pequeñas tendrán un papel cada vez más importante. Son tan complejas con el territorio inmediato, pero tiene conexiones en los ámbitos nacional, regional y global, esto hace que el consumo tenga impactos en todas esas dimensiones espaciales.

Fernando Jorge González Villarreal, académico del Instituto de Ingeniería (II), resaltó que la seguridad hídrica reúne cuatro elementos básicos: garantizar acceso al agua potable en cantidad y calidad adecuadas, asegurar el recurso para los ecosistemas, promover su abastecimiento apropiado para las actividades productivas derivadas de la acción humana, y salvaguardar esas condiciones, incluso ante efectos hidroclimatológicos extremos, incluyendo el cambio climático.

En presencia de la directora del Instituto de Ingeniería, Rosa María Ramírez Zamora, opinó que la opción sustentable para el desarrollo hidráulico de la cuenca del Valle de México es evitar que el agua limpia se utilice en la agricultura, reducir el uso del recurso en la industria, minimizar las pérdidas y, de esa manera, en los próximos 15 años terminar con la sobreexplotación de los acuíferos.

Omar Masera Cerutti, especialista del Instituto de Investigaciones en Ecosistemas y Sustentabilidad, refirió que las

Grupo mundial evalúa el ambiente del planeta

Realiza un trabajo detallado de mapeo de ecosistemas para conocer los alcances del daño

PATRICIA LÓPEZ

Un grupo internacional de 16 científicos, en el que colaboran una investigadora de la UNAM y su alumno de posgrado, evaluaron la condición de ecosistemas terrestres de todo el mundo mediante un detallado trabajo de mapeo que permite detectar el deterioro ecológico casi generalizado del planeta.

Animales en extinción, desequilibrio de poblaciones de grandes mamíferos con una función precisa en el ecosistema cuya desaparición implica el de muchas otras especies, y una creciente huella humana resultado de actividades antrópicas como agricultura, deforestación y urbanización, en donde deberían respetarse ecosistemas naturales, son algunos de los resultados del estudio.

Sólo 2.8 por ciento de los ecosistemas terrestres tienen integridad ecológica, es decir, contribuyen a la persistencia global de la biodiversidad, afirmó Ella Vázquez Domínguez, investigadora del Instituto de Ecología.

Integridad ecológica

El objetivo de la indagación, publicada en la revista científica *Frontiers in Forest and Global Change*, fue cuantificar áreas que tuvieran lo que se conoce como integridad ecológica. “Hay pocas áreas en el mundo íntegras. Otros trabajos miden solamente el impacto antropogénico (huella humana), pero nuestro objetivo era ir un paso más allá, porque la perturbación no se puede basar solamente en la huella humana”.

Así que hicieron también un mapa de integridad faunística, que detalla el número de especies extintas de animales en la naturaleza. “Incluimos capas de distribución de diversos taxones en el orbe e información de la Unión Internacional para la Conservación de la Naturaleza (UICN), datos de vertebrados (mamíferos, anfibios, reptiles, aves) para conocer la pérdida del área de distribución y obtener un índice de extinción de vertebrados terrestres en el planeta”, comentó.

Otra capa de información incluyó mapas de defaunación, es decir, de pérdida de fauna, en especial de mamíferos, pero sólo en zonas tropicales.

Para examinar la integridad funcional, que permite el cuidado del equilibrio ecológico y el mantenimiento del ecosistema, los científicos utilizaron datos de 16 mamíferos grandes, con distribución mundial.

“Las elegimos porque los mamíferos grandes son las primeras especies que se pierden con un poco de alteración del hábitat y se usan como especies sombrilla, porque si se pierden es posible que se acaben otras. Las especies son cuatro de oso, tres de chimpancé, tres de orangután, dos de gorila, elefante africano, jaguar, león y búfalo africano.”

Se obtuvo información de abundancia y de densidad de las poblaciones. “La integridad funcional no implica solamente que haya animales como leones en África. Que estén presentes no quiere decir que sus poblaciones estén funcionalmente bien. Puede haber muy pocos ejemplares y que ya no estén desempeñando el papel clave que tienen en el ecosistema”, explicó.

Con los datos sobre la huella humana, integridad faunística e integridad funcional, ya mapeada en el mundo y considerando 10 mil kilómetros cuadra-

• Hay un deterioro casi generalizado del planeta, en parte por la creciente huella humana.

dos, los científicos concluyeron que menos de tres por ciento de los ecosistemas del orbe tienen integridad ecológica.

“Sólo 2.8 por ciento de las zonas terrestres tiene integridad ecológica (que suma humana, faunística y funcional) mínima suficiente para ser consideradas como áreas claves de biodiversidad”, subrayó.

Son áreas de 10 mil kilómetros cuadrados que estas especies requieren para su distribución. Están bien conservadas y se ubican en zonas extremas del planeta, muy al norte y al sur. “Destacan las boreales, la tundra en Siberia, el norte de Canadá, parte de las selvas amazónicas tropicales, selvas del Congo y el desierto del Sahara”, detalló. Vázquez Domínguez destacó que donde menos impacto humano hay es donde todas las métricas se mantienen.

La ecóloga consideró que reintroduciendo ciertas especies de mamíferos nativos en algunas de las zonas identificadas se podría recuperar hasta 20 por ciento el planeta, para pasar de 2.8 por ciento de área con integridad ecológica hasta casi 22 por ciento.

“Es una propuesta que hacemos para incrementar el área con integridad ecológica a partir de reintroducir especies





nativas en sus sitios originales. También planteamos que las que están en condiciones adecuadas se conviertan en áreas protegidas”, indicó.

Restauración de los ecosistemas

El tema del Día Mundial del Medio Ambiente 2021, a celebrarse el 5 de junio, es la restauración de los ecosistemas. Pakistán fungirá como anfitrión, y la fecha será el marco para el lanzamiento del Decenio de las Naciones Unidas sobre la Restauración de los Ecosistemas.

Según el Programa para el Medio Ambiente de la ONU, ahora más que nunca, es urgente reparar los ecosistemas dañados.

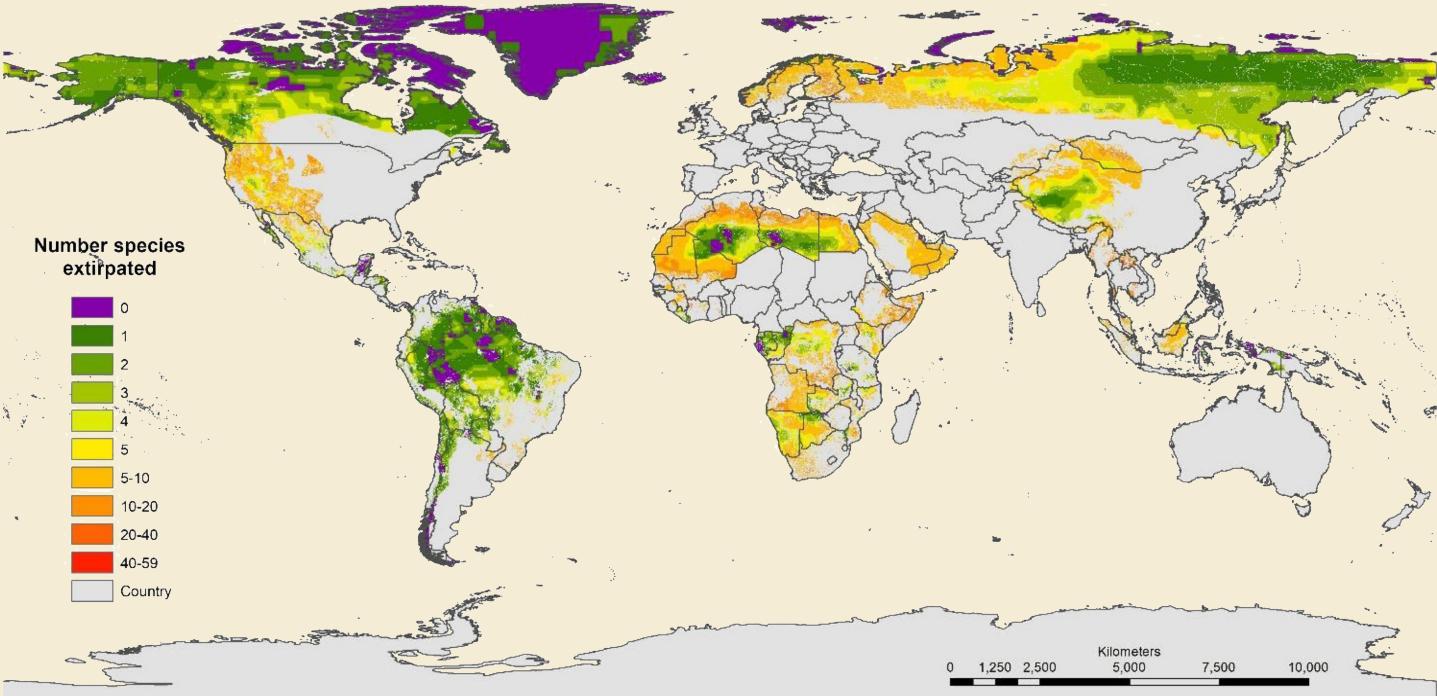
El organismo sostiene que éstos sustentan todas las formas de vida de la Tierra. De la salud de nuestros ecosiste-

mas depende directamente la salud del orbe y sus habitantes. El Decenio de las Naciones Unidas sobre la Restauración de los Ecosistemas tiene por objetivo prevenir, detener y revertir la degradación de los ecosistemas en todos los continentes y océanos; así, se puede ayudar a erradicar la pobreza, combatir el cambio climático y evitar una extinción masiva. Su éxito depende de la colaboración de todos.

La reparación de ecosistemas puede tomar muchas formas: plantar árboles, reverdecer ciudades, reintroducir especies silvestres en sus áreas nativas, cambiar la dieta o limpiar ríos y costas. Esta es la generación que puede hacer las paces con la naturaleza.

Respecto a la efeméride del Día Mundial del Medio Ambiente, Vázquez Domínguez reflexionó que no podemos tener un solo día dedicado al tema, sino todos los días del año.

“Estamos contrarreloj. Tenemos pérdida de biodiversidad, que lo implica todo. Estamos en una raya límite de daño muy severo, que va a afectarnos directamente a nosotros. Si no corregimos y lo hacemos bien, no podremos alimentar a la población mundial. Hacerlo bien es tener en consideración los ecosistemas, la biodiversidad, y manteniéndola”, finalizó la especialista.



● Número de especies extirpadas (mamíferos y todos los demás taxones mapeados en la Lista Roja de la UICN) en áreas con integridad de hábitat para la superficie terrestre del planeta (sin considerar las zonas -en gris- que incluyen donde se han extinguido especies globalmente desde 1500 d. C., y Antártida).

Imagen: Plumpton et al. 2021. Frontiers in Forest and Global Change.

En juego, 15 gobiernos estatales, 500 diputaciones federales y 18 mil 406 cargos públicos

DIANA SAAVEDRA

Votar es la mejor forma que tiene la población de manifestarse sobre lo que pasa en el país y de eso se trata la democracia, aseguró Fernando Castañeda Sabido, investigador de la Facultad de Ciencias Políticas y Sociales y titular del proyecto Voto Informado de la UNAM.

El especialista en ciencias sociales argumentó: “Mientras los líderes políticos sepan que su poder depende del voto de los ciudadanos tendrán que responder a ellos. Si dejamos el vacío y no sufragamos serán minorías las que realmente gobiernen, así que aun en situaciones como la pandemia... es importante que se defienda el voto libre, y que sepan los contendientes que si no reaccionan a las necesidades de la población, su situación será difícil en el siguiente proceso electoral”.

Este domingo 6 de junio se realizarán las elecciones intermedias. Se renovarán 15 gubernaturas, se elegirá a 500 diputados federales, además de 18 mil 406 cargos entre presidencias municipales, sindicaturas, regidurías y concejalías en mil 923 municipios en casi todas las entidades, excepto Durango e Hidalgo.

Asimismo, mil 63 diputados locales en 30 entidades (salvo Coahuila y Quintana Roo); para este proceso se instalarán 164 mil casillas electorales y participarán un millón 400 mil funcionarios de casilla.

Baja California, Baja California Sur, Campeche, Colima, Chihuahua, Guerrero, Michoacán, Nayarit, Nuevo León, Querétaro, San Luis Potosí, Sinaloa, Sonora, Tlaxcala y Zacatecas son las entidades que elegirán gobernador; compiten para los 19 mil cargos locales 10 partidos políticos: Partido Revolucionario Institucional, Partido Acción Nacional, Partido Verde Ecologista de México, Partido de la Revolución Democrática, Partido del Trabajo, Movimiento Ciudadano, Morena, Partido Encuentro Solidario, Fuerza por México y Redes Sociales Progresistas.

Castañeda Sabido expresó: “El voto es el principio y fin de una sociedad democrática. Es el principio porque en el voto deberían decidirse los aspectos fundamentales del poder político, quién y cómo nos va a gobernar, qué queremos que haga, en el (poder) Ejecutivo, pero también a nivel Legislativo,



• El 6 de junio, día importante para México.

93 millones con poder de decisión

El voto, principio y fin de la democracia

tanto los diputados como senadores”, para eso se invita a votar a 93 millones 676 mil ciudadanos.

A partir de ellos se formará el poder político, la Suprema Corte de Justicia de la Nación y el Poder Judicial; tienen que responder a nosotros para nombrar ministros, por lo que se espera hagan leyes que nos beneficien y vayan acorde con lo que la población quiere, destacó el sociólogo.

“Por lo tanto, al final, el sufragio es el que viene y sanciona todo lo ocurrido y termina en el voto. Estamos en unas elecciones intermedias, ha ocurrido toda una serie de cosas en tres años, hay gente a favor o en contra, pero es el momento de manifestarnos y decir: vas bien o vas mal, quiero cambios o no.”

Los gobernantes, reconoció el especialista, forman parte de grupos de poder que hacen acopio de poder político, recursos económicos, humanos, medios de expresión que les permiten, de alguna manera, ganar una elección, inclusive los supuestamente independientes, y la democracia admite que el juego de poder sea horizontal y que haya opciones para el votante.

“No vamos a ratificar incondicionalmente a nadie, sino que esas élites deben circular. Curiosamente en México, en los últimos 20 años, ha habido más circulación de élites que en Estados Unidos, han cambiado los partidos, se han reestructurado otros. Eso es lo que es sano.”

Castañeda Sabido dijo que si bien a partir de la crisis económica de 2007 se generó la sensación de cierto vacío político, pareciera que las opciones no ofrecen mucho y se empezó a cuestionar por qué votar.

“En una sociedad democrática es esencial que la gente no genere ese vacío porque, al hacerlo, se deja que las élites actúen con impunidad y no mediante el respaldo y consenso ciudadano.”

Es importante tomar decisiones, revisar qué dicen los candidatos en medios de comunicación o de plataformas como votoinformado.unam.mx, donde hay información sobre los candidatos y lo que piensan sobre diferentes temas.

Al concluir, sostuvo que como parte de la plataforma Voto Informado se espera dar seguimiento a los ganadores para que, en la próxima elección, los usuarios puedan ver qué proponían, qué hicieron y qué lograron. *J*

Certamen sobre política monetaria; los universitarios presentaron un ensayo plural sobre la coyuntura internacional y del país

Convoca el Banco de México

Economía gana de nuevo Reto Banxico

LAURA ROMERO

Al presentar un análisis económico completo para mantener la tasa de interés en cuatro por ciento y medidas para evitar que los problemas de liquidez se transformen en dificultades de solvencia, un grupo de estudiantes de la Facultad de Economía (FE) obtuvo por segundo año consecutivo el primer lugar del Reto Banxico, certamen convocado por el Banco de México a fin de que jóvenes de licenciatura se interesen y desarrollen competencias en temas relacionados con la política monetaria.

El equipo lo conformaron Marcos Carranza Becerra, Laura Díaz Villamil, Luisa Camila Galaz Carrillo y Daniela Palomo Mondragón, de octavo semestre, y Edgar Francisco Pérez Medina, del décimo, asesorados por el profesor Luis Daniel Torres González.

En el concurso, cuya edición 2021 tuvo por tema La tasa de interés como mecanismo para influir en la cantidad de dinero en la economía, se presentaron más de 200 trabajos de instituciones públicas y privadas del país. El de los universitarios incluyó un análisis de la economía mexicana e internacional, y tomó en cuenta variables como el crecimiento económico e inflación.

Luisa Camila Galaz explicó que la integración del grupo buscó desde un inicio la paridad de género y que sus miembros tuvieran el deseo de participar antes incluso de que se abriera la convocatoria de este año. Todos tuvieron la disposición de emprender este proyecto que requirió meses de esfuerzo y compromiso.

Edgar Pérez comentó que esta edición fue inédita porque durante la historia del Reto Banxico no había una pregunta en específico qué responder, sino determinar cuál era la política monetaria que se recomendaría para la Junta de Gobierno del Banco Central. En esta ocasión, sí hubo un tema.

El universitario consideró que la FE se caracteriza por la pluralidad teórica de acepciones de la realidad; “esa riqueza

se mostró en el ensayo, fue uno de los motivos que nos llevó a la final y, posteriormente, a ganar”.

El sano desarrollo de los mercados

En tanto, Marcos Carranza detalló que la estructura de su trabajo consistió en cuatro partes: análisis de la coyuntura internacional; análisis de la actividad económica en México; estabilidad financiera, política monetaria e inflación en el país; y una postura de política monetaria que debía defenderse.

Al momento de entregarlo, abundó, “estábamos en un ritmo de crecimiento por debajo del registrado previo a la pandemia y con problemas de financiamiento en la economía, porque no había la necesaria provisión de crédito y liquidez para mantener una actividad económica suficiente, a fin de revertir la situación actual; por eso decidimos proponer que se mantuviera el nivel de la tasa de interés en cuatro por ciento porque eso no altera el sano desarrollo de los mercados financieros, ni ejerce presiones al alza en la inflación”.

Laura Díaz recordó que se analizaron reportes de bancos centrales de todo el mundo; ese fue el inicio. Luego de una revisión de la literatura “concluimos que debíamos desarrollar un modelo econométrico específico, examinando los canales de transmisión de la política monetaria”.

Camila Galaz añadió que debido a la coyuntura actual, los bancos centrales tomaron medidas adicionales que no son las acostumbradas; “dentro del análisis incluimos la nueva forma en que la Reserva Federal de Estados Unidos se está comportando, por ejemplo”.

Para Daniela Palomo tomar parte en el concurso significó un reto porque “nunca nos vimos presencialmente para organizarnos, todo fue en línea y nos dividimos las tareas de investigación. Fue una labor conjunta, pero a distancia, y fue complejo aterrizar lo que íbamos encontrando por separado”.

El docente Luis Daniel Torres recalcó que el ensayo incluyó tres modelos estadísticos. “Uno de ellos, el más complicado, los alumnos aprendieron a hacerlo de manera autónoma; no se enseña a nivel licenciatura y probablemente tampoco en la maestría. Hubo un gran aprendizaje, no sólo para entender la economía mexicana y cómo actúan las autoridades monetarias, sino de nuevas herramientas teóricas y estadísticas para resolver una problemática concreta”.

Los triunfadores recibieron reconocimiento y estímulo económico; llegaron a la final junto con otro equipo de la FE (algunos de sus miembros, vencedores del Reto Banxico 2020), uno del Instituto Politécnico Nacional y otro del Tecnológico y de Estudios Superiores de Monterrey. *J*

Foto: Víctor Hugo Sánchez.





Imagen: cortesía FQ.

Nueva materia en los planes de estudio

Asignatura de género en la Facultad de Química

Por unanimidad, los consejos académicos de las áreas de las Ciencias Biológicas, Químicas y de la Salud y de las Ciencias Físico Matemáticas y de las Ingenierías aprobaron la incorporación de la asignatura obligatoria La Universidad como Espacio Libre de Violencia de Género, en las seis carreras de la Facultad de Química (FQ), la cual empezará a impartirse a la generación 2022.

El objetivo general de la nueva materia, la cual contará con 32 horas teóricas por semestre, es delinear los conceptos asociados a la categoría de género, orientados a la construcción de una institución libre de violencia. Entre sus objetivos específicos están explicar cómo las concepciones sobre los cuerpos de las mujeres y los hombres son determinadas por la cultura y época histórica concretas, además de mostrar cómo opera la violencia, en particular la estructural, y cuál es su relación con el género.

Asimismo, identificar la categoría de género y sus conceptos asociados, mediante el estudio de las perspectivas teóricas más relevantes de los siglos XX y XXI; señalar cómo influye la división

Decisión unánime de los consejos académicos de seis carreras; se impartirá en 2022

sexual del trabajo en la desigualdad sexogenérica como forma de organización social; distinguir las opciones sexuales y de identidad sexual mediante el uso de diversas fuentes de información, y asociar estrategias de igualdad y erradicación de la violencia.

La pertinencia académica de incorporar una asignatura obligatoria se dio a partir de la necesidad de atender dicha problemática, así como de la convicción de establecer programas de formación académica, que incluyan a ellas y a ellos, para propiciar la reflexión informada, el respeto a los derechos humanos y las acciones en pro de la igualdad.

Se consideró que es posible con el conocimiento e identificación de los desequilibrios sociales y los actos de invisibilización que se producen sobre mujeres y otros grupos minoritarios.

En la semana de integración de la generación 2022, la cual antecede a la del inicio del semestre, se recomendará a los jóvenes cursar la nueva materia desde su primer semestre, para cubrir oportunamente el requisito de permanencia. En todas las carreras de la FQ, el primer semestre es el de menor carga académica (39 créditos, sólo una asignatura teórico-práctica). El alumnado que no la acredite podrá recursarla en su segundo semestre. Pero será indispensable hacerlo para poder inscribirse a materias del tercer semestre y posteriores.

Otras acciones

En esta instancia universitaria se han efectuado ya diversas acciones al respecto, como la creación de la Unidad de Género e Igualdad, la Comisión Interna de Igualdad de Género, la incorporación de personas orientadoras comunitarias, además de la asignatura optativa Introducción a los Estudios de Género y un capítulo o unidad Perspectiva de Género en Ciencia y Tecnología en la materia obligatoria Ciencia y Sociedad, conferencias y talleres. *J*

FQ

Exploró las fronteras de la medicina

El Aleph alcanzó a más de 481 mil personas

El Aleph. Festival de Arte y Ciencia en su quinta edición estuvo dedicado a explorar las fronteras de la medicina, con la idea de expandir los territorios del conocimiento sobre los últimos avances científicos, tecnológicos y humanistas en materia de salud individual y colectiva.

Sus 136 actividades digitales tuvieron un alcance de más de 481 mil personas y 102 mil reproducciones de transmisiones en vivo durante los once días de duración, en los cuales se generaron 97 horas de materiales audiovisuales, la gran mayoría de ellos aún disponibles al público en el sitio culturaunam.mx/elaleph.

El festival tuvo un cierre que hizo énfasis en la importancia de la literatura y la lectura en la actual realidad global. Los reconocidos escritores Juan José Millás y David Grossman protagonizaron conversatorios con el curador de El Aleph, el divulgador de la ciencia José Gordón, en los que quedó remarcado el poder curativo de la palabra.

Realidades imaginadas

Las memorias recorren las novelas de Juan José Millás “como manera de sanar las heridas al instante en que son abiertas”, dijo el escritor y periodista español al participar en la charla que llevó por título La Prótesis de la Imaginación y la Literatura en la Vida.

“Las realidades imaginadas, que son realidades también de otra categoría, de otro registro, tienen la capacidad de modi-

El festival de ciencia y arte hizo énfasis en la importancia de la literatura y la lectura en la realidad global

ficar el mundo, y de mover la trayectoria de una vida. Estamos llenos de prótesis psíquicas”, sugirió.

Millás se autodefinió como “más producto de la imaginación que de la realidad”, pues siempre le ha interesado “de qué manera lo irreal interviene en lo real, lo imaginario en lo no imaginario”. Durante su infancia pensó que tenía un hermano recluido en el cuarto del fondo, era alguien que sólo existía en su mente. “De mis ocho hermanos, el que más me ha influido es Alfonso, el que no existía. Me daba miedo que me dijera algo desde las tinieblas”.

Para él la identidad es una cuestión muy frágil, muy protésica, “una versión con la que hay que vivir porque necesitamos una subjetividad, un yo, pero este yo que me habita me extraña porque lo han construido los otros, una educación que a mí me extraña, unos afectos que a mí me extrañan. Observo la realidad desde ese yo y creo en él, pero no me fío de él”.

Tan frágil es la identidad que se pierde antes de morir, consideró. “Uno se pasa la mitad de la vida construyéndola y de ese mismo modo se va deconstruyendo, debilitando, quizás al ritmo del que se

debilita o deteriora el cuerpo”. Y agregó: “En la medida que se envejece, esa identidad se fragiliza”.

Disipar estereotipos

El contacto y el diálogo con un otro diferente ayuda a disipar estereotipos, afirmó el novelista David Grossman, originario de Israel, un país en disputa histórica con Palestina. “No hay mayor alegría que ver a alguien al que sólo veías a través de un estereotipo y, de repente, estás con él, hablas con él, ves sus ojos, sus cicatrices y, de pronto, es un ser humano y se deshizo de ese estereotipo, desapareció, como si hubieras creado otro, pero tú también fuiste creado”, dijo durante la charla de clausura de El Aleph, titulada El Lenguaje de la Intimidad y la Reparación del ser Humano.

La literatura, comentó, puede ayudar a entablar ese diálogo aún pendiente. “Quizá si los palestinos leyeran nuestras novelas verían a los israelíes diferentes. Quizá no seríamos sólo el enemigo obtuso y cruel. Quizá verían otras cosas: nuestra fragilidad, nuestros errores, nuestro miedo existencial que viene de una historia terrible y atormentada”, planteó el autor.

También la literatura puede curar. O más precisamente, la palabra puede curar, reformuló el multipremiado novelista. El orfebre trabajo de acomodar palabras y de contar historias puede ayudar al escritor a sanar heridas, afirmó Grossman, quien perdió a su hijo, Uri, en la guerra del Líbano.

“Creo que para curar las heridas debes abrirlas, debes retirar la piel seca que se crea sobre la herida. Y los humanos lo hacemos, principalmente, al hablar, al contar nuestra historia una y otra vez. En cada uno de mis libros hay alguien que le cuenta historias a otra persona. Por lo general, las historias son muy intensas y dolorosas, pero cuando las cuentas fielmente hay una oportunidad de que veas tu propia condición con ojos diferentes, y el oyente también te verá con ojos diferentes.”

RENÉ CHARGOY / RICARDO HERNÁNDEZ



● Juan José Millás.



● David Grossman.



● Caroline de Costa y Helen O'Connell.

Clitoridectomía crítica

Prevalece la ignorancia del cuerpo femenino

Diálogo en El Aleph de Helen O'Connell y Caroline de Costa, precursoras del estudio de la anatomía pélvica de la mujer

Cuando Helen O'Connell inició sus estudios de medicina, en la década de 1980, se percató que en todos los libros de referencia había una ausencia: el clítoris. Hasta entonces no había literatura científica alguna que se ocupara del órgano femenino, por lo que decidió resarcir la falta, al grado de convertirse en la primera uróloga de Australia, pionera en el estudio de la anatomía pélvica femenina.

Lo anterior fue contado por O'Connell durante la charla virtual Clitoridectomía Crítica y el Auge de la Clitorización, que sostuvo con Caroline de Costa, profesora de obstetricia y ginecología en el Instituto Cairns de la Universidad James Cook, en Australia, en El Aleph.

“Sabemos que el festival se enfoca en unir la ciencia y las humanidades. Y este parece ser el lugar adecuado para nuestra plática de hoy. Sin duda,

es un enigma médico el abandono total de una parte muy importante de la anatomía femenina como es el clítoris, pero ese abandono es resultado de motivos sociales”, dijo De Costa.

Ambas especialistas coinciden que la ausencia de mujeres en la academia y en las investigaciones sobre medicina en general, pero especialmente en campos como la urología y obstetricia, ha conducido a un desconocimiento del cuerpo femenino, que sólo en los años más recientes se ha enmendado.

“Hay una ausencia intelectual que podemos llamar clitoridectomía crítica. En la parte de la anatomía y en la ginecología había un vacío, es información que ha estado ausente de nuestro bagaje intelectual”, reprochó O'Connell, cuyo trabajo no sólo consistió en evidenciar la falta, sino en describir, por primera vez y con método científico, dicho órgano femenino.

“Se está dando un movimiento creciente de algo que se llama cliteracia o el conocimiento del clítoris, como una forma de abordar o llenar el vacío de los déficits intelectuales y psicológicos que han afectado el

entender la sexualidad femenina, el conocimiento de la obstetricia y ginecología, y sus bases quirúrgicas que se deben saber para servir a las mujeres”, reconoció.

Academia y activismo

El camino de Caroline de Costa, relató, ha sido similar, pues durante sus estudios de obstetricia y ginecología en Irlanda predominaban hombres, tanto en la docencia como en la literatura científica, algo que ha intentado revertir desde la academia y también desde el activismo.

“Empecé mi especialidad en Irlanda. Fui la primera mujer en hacer eso. Eran los años 70”, narró De Costa, quien ahora ocupa la jefatura del Departamento de Urología y Cirugía en la Universidad de Melbourne. “Me involucré en el movimiento de liberación femenina de Irlanda muy temprano, cuando me di cuenta de la situación precaria que sufrían las mujeres en el país. No había métodos anticonceptivos, tampoco aborto ni divorcios. Cuando era estudiante vi a mujeres que vivían en la pobreza porque se embarazaban cada año, lo que resultaba en familias de 10, 12 o 14 niños”.

En 1971, De Costa tomó, junto con un grupo de amigas, un tren para ir de Belfast a Dublín con el objetivo de llevar condones a Irlanda, que en esa época prohibía su venta. Así, dijo la cirujana, comenzaba el movimiento de liberación femenina en aquel país europeo, que devino en una conquista de derechos sexuales y reproductivos en su país.

Tanto O'Connell como De Costa se han ocupado de difundir los avances científicos entre las mujeres, sobre sus cuerpos y sobre la toma de decisiones sobre su atención médica.

“Cliterizarse es la fuerza emergente entre las niñas y mujeres para que conozcan este órgano, este lugar de placer. El orgasmo ocurre en el cerebro. La estimulación del clítoris es la puerta del orgasmo y sus beneficios. El clítoris ha sido físicamente mutilado durante miles de años, pero también ha sido difamado, ignorado e incluso omitido en el estudio de la anatomía. Es necesario devolverle su lugar merecido en la identidad femenina, en la vida y en el amor”, sentenció Helen O'Connell. *g*

Fenómeno complejo que tiene una resonancia moral, señaló el antropólogo francés en el Festival El Aleph

Conferencia magistral de David Le Breton

El dolor incrementa la conciencia de existir

En El Aleph 2021, el sociólogo y antropólogo francés David Le Breton, profesor en la Universidad de Estrasburgo y autor de libros como *Antropología del cuerpo y modernidad* y *Antropología del dolor*, ofreció la conferencia magistral La Experiencia del Cuerpo Doliente.

Para Le Breton, “en todo dolor hay en potencia una dimensión iniciática, un reclamo para vivir con mayor intensidad la conciencia de existir”. El también miembro del Instituto Universitario de Francia e investigador de las aristas de la corporeidad “decodificó el dolor a partir de un enfoque centrado en la persona y la integralidad con el organismo”. Desde su perspectiva, hay una experiencia, como toda experiencia, siempre subjetiva de nuestra relación con el cuerpo.

Consideró que el dolor es un fenómeno muy complejo, ya que siempre está impregnado de sentido y cualquier dolor tiene una resonancia moral, afectando la vida cotidiana. “No se queda en el lugar del cuerpo donde nació, tiene repercusiones a lo largo de la vida... Mientras no pensemos en nuestro dolor, de ahí la fuerza de la hipnosis, la meditación y la relajación, menos energía le damos”.

Le Breton, como antropólogo que es, concibe esta sensación antes que nada como un fenómeno semántico. “El dolor no es solamente una serie de mecanismos fisiológicos. Afecta a una persona singular, incorporada a una trama social, cultural, afectiva y contextual. El dolor es un hecho de la existencia. El que sufre no es el cuerpo, sino el individuo en su conjunto. El cuerpo doliente está desnarcizado, es como si fuera otro cuerpo”, sostuvo.

Esta conferencia fue posible gracias a la colaboración de Danza UNAM y la Cátedra Extraordinaria Gloria Contreras en Danza y sus Vínculos Interdisciplinarios.

Videodanza

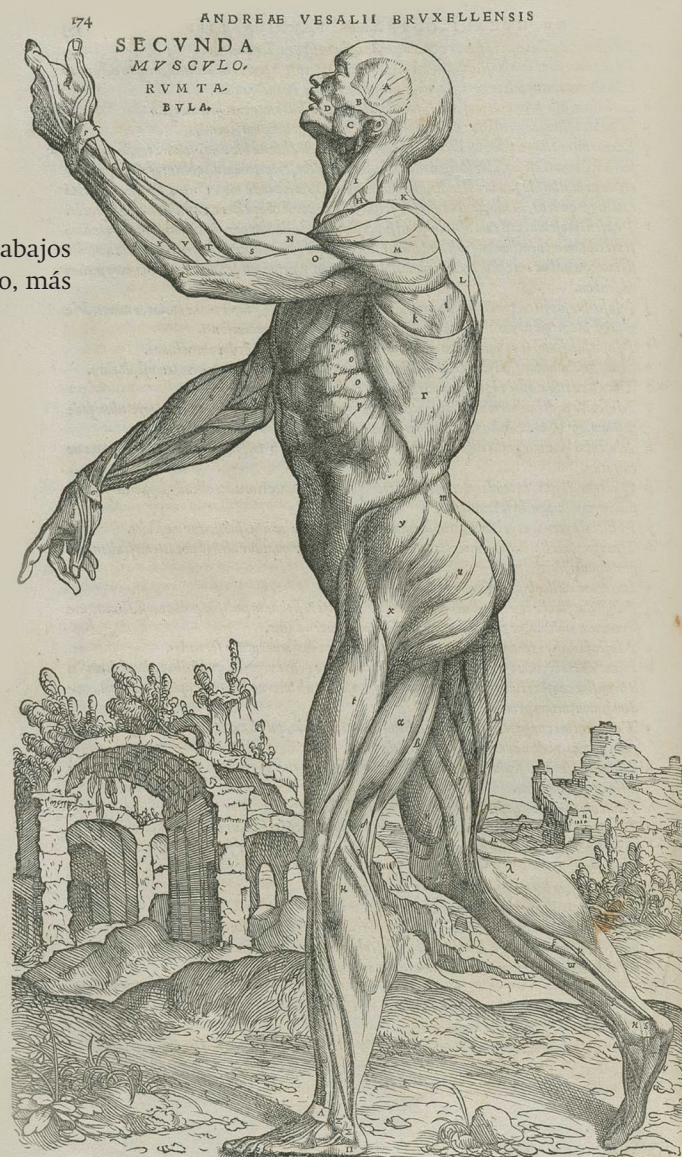
Inspirados en los dibujos de cuerpos diseñados por Andreas Vesalius, plasmados en la obra *De Humani Corporis Fabrica* en el siglo XVI, un grupo de artistas, por invitación de la Cátedra Gloria Contreras, realizó cuatro piezas videodancísticas.

“*Humani Corporis Fabrica* y su acompañamiento, el *Epítome*, probablemente sean uno de los trabajos más influyentes y, al mismo tiempo, más

bellos jamás publicados. Es de los textos que más drásticamente ha generado cambios, no solamente en la ciencia, sino en la percepción del mundo de una manera poderosa”, comentó Jorge Volpi, coordinador de Difusión, durante la presentación virtual de las coreografías, *Humani Corporis Danza*.

Los artistas participantes fueron los mexicanos Juan Pablo Villa, Gabriela Gullco, Aristeo Mora y Azhareel Sierra, así como la ecuatoriana Maya Ponce, quienes seleccionaron una lámina del señero libro de Vesalius para, a partir de ella, crear una coreografía o movimientos dancísticos, trabajos que se encuentran albergados en la página de El Aleph. Festival de Arte y Ciencia. [g](#)

RENÉ CHARGOY Y RICARDO HERNÁNDEZ



Alta complejidad urbana de esa civilización

Significado cosmológico



En 1400 a. C, gran centro regional con arte y arquitectura monumentales: Ann Marie Cyphers, de Antropológicas



DIANA SAAVEDRA

Alejada de la imagen de pueblos originarios poco organizados, la cultura Olmeca fue capaz de diseñar arquitectónicamente su paisaje y entorno, enfatizando sus características cósmicas y urbanas, aseveró Ann Marie Cyphers Tomic, experta del Instituto de Investigaciones Antropológicas.

“Los olmecas dieron formas al sitio como arquitectura paisajística, una réplica de la montaña sagrada y una metáfora de una colina sagrada rodeada de agua que, por supuesto, tiene un significado cosmológico y sociopolítico, y se refiere al mito central del origen que se utilizó como principio de exclusión social y política”, destacó la reconocida arqueóloga.

Al ofrecer la charla The Dawn of Olmec Civilization (El Amanecer de la Civilización Olmeca) en el contexto de la Cátedra Eduardo Matos Moctezuma de la Universidad de Harvard, la académica dijo que si bien muchos piensan en las cabezas gigantes de esta cultura, la organización social de este pueblo revela una alta complejidad urbana.

Desde 1990, Cyphers Tomic encabeza la exploración de San Lorenzo Tenochtitlan, la capital más antigua de la civilización olmeca, que surgió en 1800 a. C. como una aldea y 400 años después era un gran centro regional con arte y arquitectura monumentales.

El lugar se ubica entre 16 y 30 metros sobre el nivel del mar, salvo la Gran Meseta que se eleva a 65 metros sobre el nivel del mar, la cual mide un km de largo por uno de ancho y tiene una superficie plana, lados escalonados y una amplia periferia de relieve poco accidentado.

Tras recalcar que los olmecas de San Lorenzo no construyeron pirámides y plazas de piedra, la doctora en Historia comentó que desde finales de la década de 1960, los arqueólogos Michael Coe y Richard Diehl sugirieron que la meseta no era natural, por lo que para probarlo, ella y su equipo realizaron un muestreo masivo del subsuelo.

“Practicamos 2 mil 603 muestreos colocados a intervalos de 20 metros, es decir, 98 por ciento de la parte superior de la meseta, 45 por ciento de las terrazas y 13 por ciento de la periferia. Este trabajo reveló que los olmecas

y sociopolítico de los olmecas

construyeron la meseta en etapas; levantaron la elevación natural hasta 25 metros en algunos sectores.”

La primera fase de construcción llevó a los olmecas 200 años y se ha calculado que el volumen artificial de la zona tiene un promedio de siete millones de metros cúbicos, es decir, siete veces el volumen de la pirámide del Sol en Teotihuacan, y 2.5 veces el volumen de la gran pirámide de Guiza, calculó la investigadora.

Se necesitaron de 14 a 18 millones de horas-persona para construir la meseta, evidencia clara de una inversión significativa de mano de obra olmeca en un momento muy temprano, resaltó, pues ahora se considera que el tamaño de San Lorenzo es de al menos 775 hectáreas, casi el doble del tamaño de Cuicuilco, y un poco menos que Tikal.

Para esta obra se calcula que la población pasó de mil 200 personas en 1800 a. C., a 12 mil habitantes hasta su fase de apogeo, entre 1200 y 1000 a. C., puntualizó la ganadora del Reconocimiento Sor Juana Inés de la Cruz que otorga la UNAM.

“Los estudios comparativos del urbanismo en la historia del mundo clasifican las poblaciones mayores de 10 mil personas como ciudades antiguas”, añadió la ganadora del Premio Alfonso Caso, del Instituto Nacional de Antropología e Historia.

Al rastrear la distribución de las estructuras en función de los tipos de pisos, Cyphers Tomic y su equipo encontraron que la organización interna de la población estaba relacionada con la elevación o altitud y la distancia al centro, es decir, “las personas más prestigiosas vivían en la cima de la Gran Meseta, con estatus decreciente en las terrazas y finalmente la gente común en la periferia”.

Esculturas de piedra volcánica

La base de la economía olmeca era la elaboración de esculturas de piedra volcánica, especialmente las bien conocidas cabezas colosales, que son retratos de gobernantes antiguos y de las 17 cabezas colosales olmecas conocidas; San Lorenzo produjo 10 de ellas, dijo.

La antropóloga ha revelado que esta actividad se llevaba a cabo en el sector norte de la meseta, muy cerca del llamado Palacio Rojo, un edificio enorme para su época, que tiene múltiples cuartos y patios que “se utilizaban como residencia, una zona de producción, almacenes, salones públicos y una sala sagrada”.

Lamentablemente, el tamaño y la profundidad de enterramiento del Palacio Rojo impiden su excavación en una sola temporada



Fotos: Ann Marie Cyphers y Francisco Parra.

● Ann Marie Cyphers.

de campo. De hecho, se han requerido seis temporadas para excavar la zona que actualmente es estudiada.

El sitio tiene elementos arquitectónicos hechos de costosa piedra volcánica importada, como una columna de piedra que antiguamente ayudaba a sostener el techo, la cual fue rota por la mitad por rancheros hace unos 100 años.

“Nuestra reconstrucción del Palacio Rojo muestra los gruesos muros de tierra apisonada, la columna y el dintel de arenisca y una banqueta, un asiento que se encuentra en la parte más interna que puede haber sido utilizada para rituales privados de la élite.”

Dentro del Palacio se han encontrado esculturas de piedra sin terminar, además de múltiples herramientas y restos abrasivos en el piso, lo que indica que estas esculturas gigantes se hacían con la supervisión del gobernante.

“No había acceso general a esta zona, era exclusivo y, posteriormente, las piezas eran movidas fuera del palacio, hacia los consumidores. En general, la movilización de piedra volcánica era una importante fuerza en la economía olmeca”, explicó.

La especialista actualmente trabaja en las esculturas olmecas más antiguas para indagar cuándo comenzó esta labor que pudo ser alrededor del mil 500 a. C, como han revelado múltiples estructuras que recuerdan a uno de los primeros gobernantes olmecas o su descendencia con el linaje del ave, que pudo ser quien sentara las bases de esta cultura.

“Lo que acabamos de ver y sus implicaciones cambiarán para siempre la forma de mirar los primeros siglos del desarrollo olmeca. También significa que tenemos mucho más trabajo por hacer”, finalizó Ann Marie Cyphers. g



Semana de Inmersión Cultural

El legado de Vasconcelos, intelectual e institucional



UNAM

MÁS ALLÁ
DE LAS FRONTERAS

LAURA ROMERO

Las dos instituciones vasconcelistas fundadas hace exactamente 100 años, la Escuela de Verano de la Universidad Nacional, y la Secretaría de Educación Pública, subsisten porque tocaron puntos cruciales de aquella época y de las subsecuentes, afirmó Alberto Vital Díaz, director del Centro de Enseñanza para Extranjeros (CEPE).

Por un lado, dijo, la educación pública es uno de los legados seguros de la Revolución Mexicana, y por el otro, la enseñanza del español, desde la cultura, permanece porque ante la globalización e internacionalización es simple y sencillamente crucial. “Sin la enseñanza del idioma perdemos un brazo fundamental para su expansión en todos los puntos del planeta”.

Al continuar la Semana de Inmersión Cultural Universitaria de México 2021. Grandeza de México: 4 Centenarios, organizada por el CEPE y la Sede UNAM-Alemania (Centro de Estudios Mexicanos), añadió que el legado de Vasconcelos fue institucional y no únicamente intelectual.

En la conferencia Destruir y Construir. Cien Años de Enseñar Español y Cultura Mexicana: José Vasconcelos, recordó que éste fue designado rector de la Universidad Nacional de México en 1920. Tenía 38 años y en apenas 12 meses dejó una huella inconfundible en la institución. Su paso por ella fue breve y productivo.

Hace exactamente un siglo se dio un tiempo para fundar la Escuela de Verano en esta casa de estudios (que se convirtió en el CEPE en 1981), y la Secretaría de Educación Pública, de la que fue su primer titular.

Los vínculos entre la educación pública federal y el paradigma de educación pública que es la Universidad, se expresan muy bien en un paralelismo de Enrique González Casanova rescatado por el historiador Álvaro Matute: “en 1910, el

La enseñanza del español,
crucial ante la globalización:
Alberto Vital



● José Vasconcelos.

Foto: Erik Hubbard.

Vasconcelos llegó a la Rectoría como un auténtico revolucionario. Se había salvado de las persecuciones y de los asedios del golpista Huerta y del revolucionario Carranza. Llegar a la titularidad de una universidad aún no autónoma, en 1920, era el fruto de una serie de políticas acertadas y de riesgos asumidos.

El margen de acción que tuvo como rector en ese año tan fructífero, debe considerarse un anticipo de la autonomía alcanzada nueve años más tarde y un anticipo de las tensiones que él mismo habría de vivir, de pronto colocado en la oficina de la secretaría que lo convertía en jefe del rector de una universidad poco a poco orientada hacia una ardua y heroica autonomía.

Finalmente, Alberto Vital refirió que el escudo de la Universidad Nacional abarca a toda América Latina, y el mapa continental se ampara con el águila, del norte de América, y el cóndor, del sur: así, esta casa de estudios asumía simbólicamente, desde la educación, el sitio que Simón Bolívar había querido reservar a toda la América hispana.

Educación pública

Lorena López Jáuregui, de la Universidad Libre de Berlín, destacó que a 100 años de la aspiración educativa nacional proyectada por Vasconcelos, no cabe duda que la educación pública debe ser celebrada como uno de los legados más importantes de la Revolución, y la UNAM ha sido y es uno de los ejes de expansión de esa educación.

En Vasconcelos, la identificación y valoración de lo propio pasó a través de una cuestión tan importante como la lengua y la historia; sin embargo, también buscó distanciarse de lo anglosajón y de la complejidad étnica de la nación, mencionó.

Una institución como la Escuela de Verano es geoestratégica, opinó. A 100 años de su inauguración, la enseñanza del español es probablemente más fuerte que nunca: se habla en tres continentes, es el idioma oficial de 21 países y el tercero que más se utiliza en Internet, concluyó López Jáuregui. [g](#)



Foto: Erik Hubbard.

• La titular.

María del Carmen Contijoch asumió la dirección

ENALLT: nuevos retos con educación híbrida

Reconceptualización de los espacios de aprendizaje basados en enfoques más centrados en el estudiante

DIANA SAAVEDRA

María del Carmen Contijoch Escontría tomó posesión para un segundo periodo como directora de la Escuela Nacional de Lenguas, Lingüística y Traducción (ENALLT) que abarcará de 2021 a 2025, tiempo en el que enfrentará diversos retos, como el sano regreso a las instalaciones y la implementación de programas de educación híbrida.

Contijoch Escontría expresó que el futuro cercano presenta nuevos retos pedagógicos, tecnológicos, administrativos; el primero será asegurar un retorno exitoso de toda la comunidad.

“A partir de ello habrá que valorar el impacto de la pandemia en cuanto a los aprendizajes alcanzados en los diferentes programas de enseñanza. Ciertamente, estaremos trabajando en un modelo híbrido

de educación que nos permita una reconceptualización de los espacios de aprendizaje basados en enfoques más colaborativos y centrados en el alumno”, destacó la también investigadora.

Reconocimiento

Leonardo Lomelí Vanegas, secretario general de esta casa de estudios, dijo que la designación para dirigir la entidad por un nuevo lapso de cuatro años es un reconocimiento a la atinada gestión que realizó María del Carmen Contijoch de 2017 a 2021.

María del Carmen Contijoch Escontría es doctora en Lingüística Aplicada por la Universidad de Macquarie, Sídney, Australia, y maestra en Lingüística Aplicada por la UNAM, con mención honorífica.

Hizo sus estudios de Enseñanza del Inglés en la Escuela Normal Superior de México, también con mención honorífica. Ha realizado diversos diplomados de actualización tanto en nuestro país como en las universidades de Londres y de Cambridge, relacionados con la enseñanza del inglés. Cuenta con el diploma del Curso de Formación de Profesores de Lenguas-Culturas del antes Centro de Enseñanza de Lenguas Extranjeras.

En la Escuela Nacional de Lenguas, Lingüística y Traducción se desempeña como Profesora de Carrera Titular A de Tiempo Completo. Fue asesora de la Mediateca y ha impartido diferentes asignaturas en Formación de Profesores de Lenguas-Culturas, en el diplomado Actualización en Lingüística Aplicada a Distancia (ALAD) y en la maestría en Lingüística Aplicada.

Es tutora de alumnos de la maestría en Lingüística Aplicada. Ha coordinado y participado en diversos proyectos de investigación del Departamento de Lingüística Aplicada en proyectos PAPIME y ANUIES.

Ha sido autora y coautora de libros, así como de varios artículos de divulgación y de material didáctico relacionados con la lingüística aplicada y la enseñanza de lenguas.

“Este segundo periodo servirá para consolidar a la ENALLT y veremos a lo largo de estos años una muy fecunda labor en docencia, extensión e investigación”, subrayó el economista. *g*

.....

María del Carmen Contijoch expresó que el futuro cercano presenta nuevos retos pedagógicos, tecnológicos, administrativos; el primero será asegurar un retorno exitoso de toda la comunidad.



PROGRAMA UNIVERSITARIO
DE ESTUDIOS SOBRE
DEMOCRACIA, JUSTICIA Y SOCIEDAD

concurso artístico

DEMOCRATIZARTE

muéstrale a lxs politicxs
cómo representarte



Participa en las categorías:

Fotografía

Ilustración

Video corto

Expresión escrita

Artes escénicas

Ficción y No ficción

(danza, baile, teatro, canciones, stand up, etc.)

Podrás ganar hasta **\$5,000.00** (MXN)



2021

Consulta la convocatoria en: **PUEJJS.UNAM.MX**

¡ TIENES HASTA EL 26 DE JUNIO !

libros
UNAMPublicaciones
& Fomento
Editorial

CONVOCATORIA SEMINARIO VINDICTAS MUJERES DE NEGRO: NARRATIVA POLICIACA Y CRIMINAL ESCRITA POR MUJERES

INFORMACIÓN GENERAL

Con la finalidad de reconocer las aportaciones de las mujeres a la narrativa policiaca y criminal, situar sus obras y sus voces en la discusión literaria actual, así como celebrar el rescate de la obra de María Elvira Bermúdez y el centenario del natalicio de Patricia Highsmith, la Dirección General de Publicaciones y Fomento Editorial (DGPFE) de la UNAM convoca al Seminario Vindictas. Mujeres de Negro: Narrativa Policiaca y Criminal Escrita por Mujeres.

PÚBLICO OBJETIVO

Escritoras y escritores; estudiantes de letras, artes o humanidades; personas interesadas en los estudios de género; personas interesadas en la narrativa policiaca y criminal; público en general.

PERFIL DE EGRESO

Cada participante de este seminario se adentrará en las obras literarias que fueron escritas por mujeres a partir de la segunda mitad del siglo XIX y pertenecen a las distintas variantes de la narrativa policiaca y criminal.

OBJETIVO GENERAL

Proporcionar un acercamiento a la literatura policiaca y criminal escrita por mujeres, desde la fundación del género a mediados del siglo XIX, que no han recibido la atención que merecen; situar su obra en un contexto más amplio, y analizar la pertinencia de factores contextuales que posibilitan la distinta recepción de obras realizadas por mujeres y la importancia de su incorporación a la discusión literaria en el presente.

OBJETIVOS PARTICULARES

- Problematicar la narrativa policiaca y criminal escrita por mujeres desde mediados del siglo XIX a la actualidad.
- Discutir ciertos conceptos relacionados con los estudios de género y el quehacer literario de las autoras que han escrito narrativa policiaca y criminal.
- Profundizar en la propuesta literaria de las autoras estudiadas, sus alcances y pertinencia en el contexto actual.

PROGRAMA ACADÉMICO

Miércoles 1 de septiembre de 2021 ► Sesión 1

"Las distintas vertientes de la narrativa policiaca y criminal"

Ponente: Doctora Gabriela Valenzuela Navarrete (México)

Viernes 3 de septiembre de 2021 ► Sesión 2

"Las primeras mujeres escritoras con detectives femeninas. De Seeley Regester a Agatha Christie" Ponente: Maestra Iris García Cuevas (México)

Lunes 6 de septiembre de 2021 ► Sesión 3

"Hard boiled y noir escrito por mujeres durante el siglo XX"

Ponente: Doctora Tomasa Rafaela Hernández Ramírez (Canarias)

Miércoles 8 de septiembre de 2021 ► Sesión 4

"Escritoras del género policial en México durante el siglo XX"

Ponente: Doctora Perla Holguín Pérez (México)

Viernes 10 de septiembre de 2021 ► Sesión 5

"Panorama de la literatura policiaca y criminal escrita por mujeres en Latinoamérica" Ponente: Doctora María Raquel Mosqueda Rivera (México)

Lunes 13 de septiembre de 2021 ► Sesión 6

Conferencia magistral: "La fascinación por el criminal: 100 años de Patricia Highsmith y su legado" Ponente: Maestra Ana Clavel (México)

Martes 14 de septiembre de 2021 (se adelanta la sesión a martes) ► Sesión 7

Conferencia magistral: "De la nota roja a la novela negra"

Ponente: Maestra Myriam Laurini (Argentina)

Viernes 17 de septiembre de 2021 ► Sesión 8

Conferencia magistral: "El feminicidio y la violencia contra las mujeres en la narrativa negra contemporánea" Ponente: Doctora Cristina Rivera Garza (México)

Lunes 20 de septiembre de 2021 ► Sesión 9

Conferencia magistral: "Detectives lesbianas en la literatura: la incursión de mujeres homosexuales en un mundo heteropatriarcal"

Ponente: Maestra Susana Hernández (España)

Miércoles 22 de septiembre de 2021 ► Sesión 10

Conferencia magistral de clausura: "Representaciones de lo femenino en el género negro" Ponente: Maestra Marta Sanz (España)

Periodo: Del 1 al 22 de septiembre de 2021 (lunes, miércoles y viernes, excepto la sesión 7, que se adelanta al martes 14).

Horario: 11:00 a 13:00 h ► **Duración total del seminario:** 20 horas

Cierre de la convocatoria: 9 de julio de 2021.

CUOTAS DE RECUPERACIÓN

Público en general: \$3,000.00 M.N. (tres mil pesos 00/100)

Personal de la UNAM: \$2,000.00 M.N. (dos mil pesos 00/100)

Estudiantes (UNAM y otras instituciones): \$2,000.00 (dos mil pesos 00/100)

INSCRIPCIÓN

► Enviar correo electrónico a seminarios_vindictas@libros.unam.mx con lo siguiente:

- Texto de expresión de motivos en el cuerpo del correo con un máximo de 500 caracteres con espacios de extensión.
- Currículum en archivo adjunto de máximo una página de extensión.
- Credencial vigente en caso de ser estudiante de la UNAM o de otra institución universitaria.
- Expresar la aceptación del aviso de privacidad publicado en: publicaciones.unam.mx/servicios/es/aviso-de-privacidad-simplificado

► Cubrir la cuota de recuperación (las instrucciones de pago serán enviadas en la respuesta al correo).

CADA PARTICIPANTE OBTENDRÁ:

- Constancia con valor curricular. Se deberá cumplir con un 80% de asistencia y acreditar satisfactoriamente las actividades de evaluación que se apliquen.
- Dos títulos de la colección Vindictas, de la Dirección General de Publicaciones y Fomento Editorial.

Cupo limitado: 40 participantes

Modalidad: en línea (a través de Zoom)

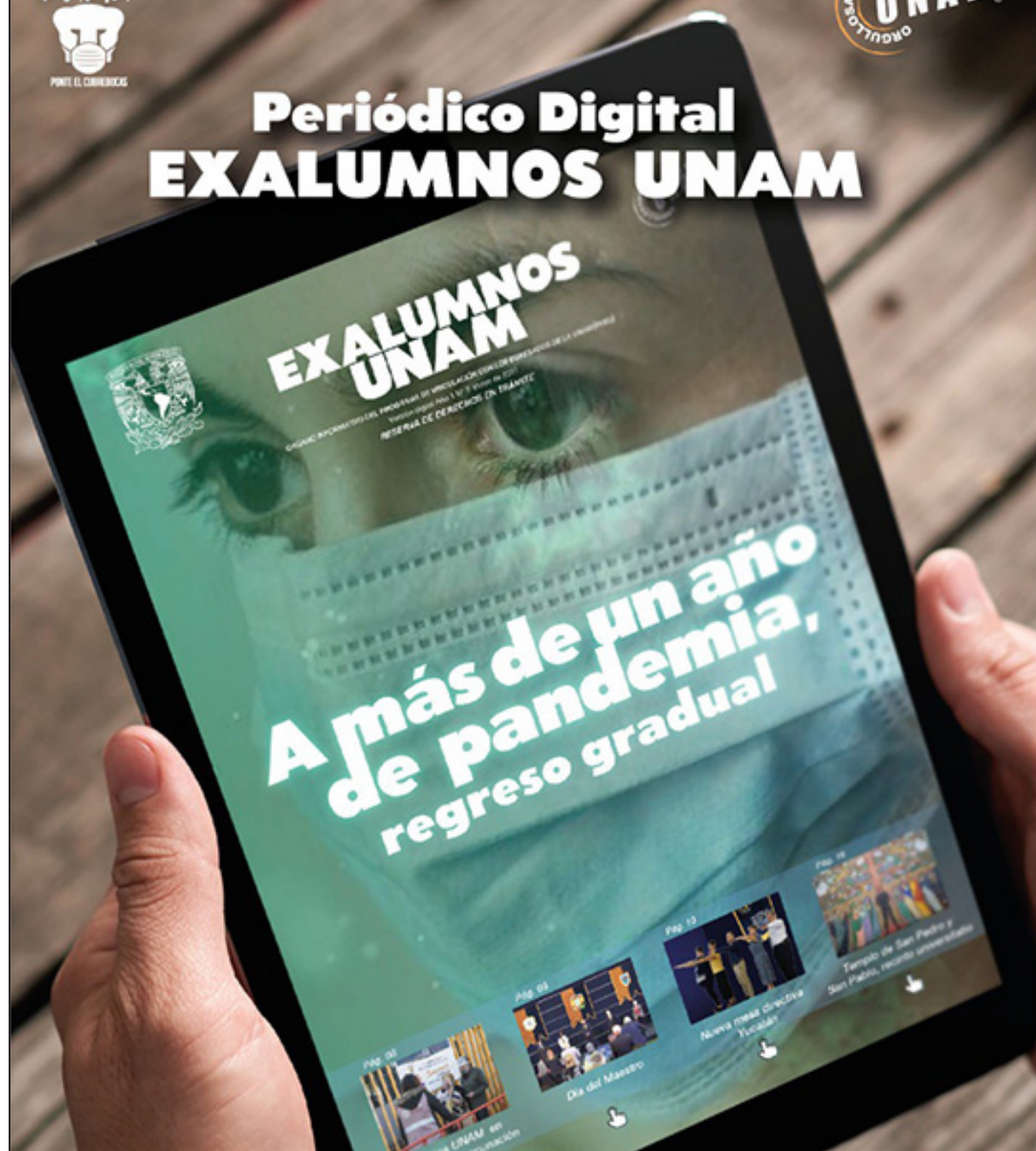
Informes: seminarios_vindictas@libros.unam.mx

Conoce más de Vindictas en vindictas.unam.mx





Periódico Digital EXALUMNOS UNAM



Ya salió el #02

https://www.flipsnack.com/EDITORIALPVEU/02_mayo/full-view.html

¡Visítanos!

Retorno presencial del deporte en CU

Gritos, vivas y anhelos reavivan las canchas

Con estricta observancia sanitaria, los equipos representativos ya entrenan en espacios al aire libre; “es como volver a tu hábitat”

Los recintos deportivos de Ciudad Universitaria retornaron ciertamente a la vida tras un año y dos meses sin gritos, risas, el compañerismo y los anhelos de triunfo en los atletas que conforman los equipos representativos de la UNAM.

“Volver a tocar un balón en una cancha es una sensación increíble. Aunque la coordinación entre nosotras aún no la tenemos, se vive de forma especial esa emoción al pisar Ciudad Universitaria después de más de un año”, expresó Jhovana Itzel Trejo López, alumna de la Facultad de Ingeniería e integrante del equipo de voleibol de sala, luego de su primer entrenamiento presencial, tras la larga espera, en las canchas al aire libre.

“Hay sentimientos de emoción y nostalgia por el tiempo que tenía de no ver la Universidad. Antes pasaba casi todo el día aquí, y regresar me trajo bastantes recuerdos”, agregó Hermann Leonardo Andriano Arvizu, estudiante de la Facultad de Contaduría y Administración, y ala en el equipo de baloncesto varonil, que también entrenó en canchas exteriores.

Eduardo Arrillaga Garay, de la Facultad de Ingeniería y miembro de la escuadra de polo acuático varonil, dijo sentir “mucha alegría, pues nada se compara con estar en el agua, usar el balón, nadar, jugar, es como volver a tu hábitat. Extrañaba la cancha y la convivencia con los compañeros”.

El entrenador del conjunto de polo acuático varonil, César Santoyo Zedillo, manifestó: “Da gusto retornar después de una larga ausencia porque se extrañaba la alberca, y si bien no paramos vía Zoom,



● Marco Rodríguez, alumno de la Facultad de Ciencias Políticas y Sociales e integrante del equipo de baloncesto.

Foto: Fredy Pastrana

con especial énfasis en la motivación, convencimos a los chavos de que un día regresaríamos; ahora es momento de decir que ese día llegó”.

Por ahora, en este reinicio, las ejercitaciones son al aire libre y con un porcentaje mínimo de los integrantes de cada representativo. “Las medidas sanitarias son buenas para retomar la actividad presencial, y por supuesto necesarias para que no haya consecuencias; nos van a servir para readaptarnos poco a poco”, subrayó Marco Ricardo Rodríguez Romero, de la Facultad de Ciencias Políticas y Sociales, e integrante de la quinteta de baloncesto varonil.

“Estamos emocionadas, todas venimos motivadas, con mucha energía. Fue un año de mucho sentimiento porque salieron amigas que todavía podían jugar su último año y no lo hicieron, pero ahora hay caras nuevas y hay que seguir”, comentó Erandi Mariel Vázquez Rodríguez, de la Facultad de Arquitectura, y parte del equipo de voleibol femenino de sala.

Asimismo, los atletas auriazules se refirieron a la importancia de los entrenamientos en sus hogares. “El principio del

confinamiento fue un golpe anímico muy fuerte porque esperábamos la Universiada, pero las rutinas en casa nos ayudaron a mantenernos en forma y no volver en cero”, aseveró Salma Daniel Sigüeza Ayala, de la Facultad de Contaduría y Administración, y jugadora de flag football.

Las ganas de las competencias presenciales también afloraron con este regreso. Así lo externó Ametzin Rodríguez Rodríguez, de la FES Iztacala, quien practica flag football desde los 12 años de edad. “Ya quiero volver a jugar, pero todo a su tiempo. Por ahora me siento muy feliz de empezar otra vez. En el confinamiento, la ejercitación en línea siempre era la mejor parte de mi día y ahora lo presencial no será la excepción”.

Este regreso de estudiantes deportistas se ha dado una vez que la Comisión Universitaria para la Atención y Respuesta del Covid-19 determinó que la situación epidemiológica actual permite la reactivación escalonada, ordenada y paulatina. Los entrenamientos presenciales se realizan bajo una estricta observancia del uso obligatorio y adecuado de los cubrebocas y la sana distancia. *g*

NEFTALÍ ZAMORA / RODRIGO DE BUEN

Ideal, realizar activación
 aeróbica o de fuerza, de tres
 a cinco veces por semana,
 durante 30 minutos, afirma
 el médico José Báez



Disminución de dolores articulares y lumbares, beneficios Ejercicio físico, valioso aliado en la gestación

El periodo de embarazo se debe llevar con el mejor acompañamiento médico posible a efecto de tener un parto satisfactorio, y la práctica de ejercicio físico es un aliado valioso durante la gestación, pues provee de múltiples beneficios, como la reducción de dolores articulares y lumbares, y la disminución del riesgo de incontinencia urinaria, entre otros.

En promedio, una mujer sedentaria puede llegar a subir hasta 1.7 kilogramos por mes durante su embarazo, mientras que una que realiza actividad física puede reducir esa ganancia hasta menos de 1.3 kilogramos por mes.

Este rango de referencia es relevante en términos médicos, porque un bajo incremento de peso corporal en la etapa de gravidez permite reducir el dolor en las articulaciones, explicó José Antonio Báez Millán, médico residente de tercer año en la especialidad de medicina de la actividad física y deportiva en la Dirección

de Medicina del Deporte, durante una charla transmitida por el canal de Facebook del deporte universitario.

“Tener una ganancia de peso saludable ayudará a disminuir la presión y dolor en las articulaciones”, recalcó el especialista. Pero aumentar peso durante el embarazo no sólo trae como consecuencia malestar en articulaciones, también se ha visto que 50 por ciento de las mujeres experimenta molestia lumbar o en la cintura pélvica. “Se ha notado que con el ejercicio hay un cambio significativo de un 15-20 por ciento en la intensidad del dolor lumbar”.

La incontinencia urinaria es otro de los síntomas comunes, sobre todo en los últimos meses de gestación. Sin embargo, el ejercicio constante y el fortalecimiento de ciertos músculos ayuda a reducir este problema.

“Trabajar la musculatura del suelo pélvico tiene su beneficio, pues disminuye el riesgo en 50 por ciento.”

Evaluación adecuada

Es preciso acentuar que, mientras no haya contraindicación médica o peligro durante la preñez, todas las mujeres embarazadas pueden hacer ejercicio; lo ideal, realizar deporte aeróbico o de fuerza, de tres a cinco veces por semana, durante 30 minutos. No obstante, cada persona debe efectuar una evaluación adecuada, pues hay padecimientos que impiden un correcto desarrollo de los ejercicios. “Anemia, bajo peso, obesidad mórbida, adicción al tabaco o hipertiroidismo pueden ocasionar otro tipo de problemas, es por eso que hay que considerarlo”, aseveró Antonio Báez.

“La gestación es uno de los procesos en los que más cambios fisiológicos y metabólicos experimenta una mujer, pero incluso en el alto rendimiento es posible que quienes se embarazan efectúen actividad física, siempre con el debido acompañamiento de especialistas”, finalizó. *g*

AYLIN RAMÍREZ

Transmisión:

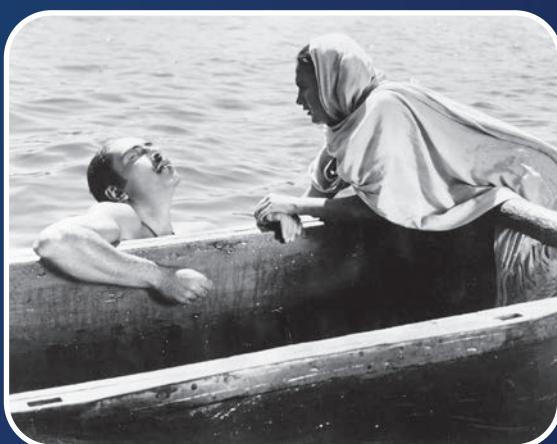
www.filmoteca.unam.mx

https://www.filmoteca.unam.mx/ciclos_en_linea/la-representacion-de-los-pueblos-originarios-en-el-cine-errores-abusos-y-torpezas/

Disponible durante 24 horas

Tepeyac
La perla
María Calendaría

viernes 4
sábado 5
domingo 13



DIRECTORIO



Dr. Enrique Graue Wiechers
Rector

Dr. Leonardo Lomeli Vanegas
Secretario General

Dr. Alfredo Sánchez Castañeda
Abogado General

Dr. Luis Álvarez Icaza Longoria
Secretario Administrativo

Dr. Alberto Ken Oyama Nakagawa
Secretario de Desarrollo
Institucional

Lic. Raúl Arcenio Aguilar Tamayo
Secretario de Prevención, Atención
y Seguridad Universitaria

Dr. William Henry Lee Alardín
Coordinador de la
Investigación Científica

Dra. Guadalupe Valencia García
Coordinadora de Humanidades

Dra. Diana Tamara Martínez Ruiz
Coordinadora para la Igualdad de Género

Dr. Jorge Volpi Escalante
Coordinador de Difusión Cultural

Mtro. Néstor Martínez Cristo
Director General
de Comunicación Social

Gaceta

Director Fundador
Mtro. Enrique González
Casanova

Director de Gaceta UNAM
Hugo E. Huitrón Vera

Subdirector de Gaceta UNAM
David Gutiérrez y Hernández

Gaceta Digital
Hugo Maguey

**Jefe del Departamento
de Gaceta Digital**
Miguel Ángel Galindo Pérez

Redacción
Sergio Guzmán, Pía Herrera,
Leticia Olvera, Alejandra Salas,
Karen Soto, Alejandro Toledo
y Cristina Villalpando

Gaceta UNAM aparece los lunes y jueves publicada por la Dirección General de Comunicación Social. Oficina: Edificio ubicado en el costado sur de la Torre de Rectoría, Zona Comercial. Tel. 5622-1456, 5622-1455. Certificado de licitud de título No. 4461; Certificado de licitud de contenido No. 3616, expedidos por la Comisión Calificadora de Publicaciones y Revistas Ilustradas de la Secretaría de Gobernación. Certificado de reserva de derechos al uso exclusivo 04-2010-040910132700-109, expedido por el Instituto Nacional del Derecho de Autor. Editor responsable: Néstor Martínez Cristo. Distribución gratuita: Dirección General de Comunicación Social, Torre de Rectoría 2o. piso, Ciudad Universitaria.

Número 5,213

Aprendo⁺

En línea de todo y para todos
<https://aprendomas.cuaed.unam.mx>



todos los **cursos** son
gratuitos
y tú decides a cuál **inscribirte**

Los cursos de **Aprendo+** son gratuitos
y abiertos para todo el público.
Sólo ingresa a la plataforma e inscríbete.
¡Avanza a tu propio ritmo!



Universidad Nacional
Autónoma de México
SECRETARÍA GENERAL

